

Муниципальное бюджетное образовательное учреждение
«Детский сад № 70 «Лучик» города Смоленска
(МБДОУ «Детский сад № 70 «Лучик»)

СОГЛАСОВАНО

Педагогическим советом

МБДОУ «Детский сад №70 «Лучик»

Протокол от 30.03.2023 г. № 3

УТВЕРЖДАЮ

Заведующий МБДОУ

«Детский сад №70 «Лучик»

/И.А. Злыгина

30.03.2023 г. № 63 - од



**ОТЧЕТ О РЕЗУЛЬТАТАХ
САМООБСЛЕДОВАНИЯ**
Муниципального бюджетного
образовательного учреждения
«Детский сад № 70 «Лучик»
города Смоленска
за 2022 год

Муниципальное бюджетное образовательное учреждение
«Детский сад № 70 «Лучик» города Смоленска
(МБДОУ «Детский сад № 70 «Лучик»)

СОГЛАСОВАНО
Педагогическим советом
МБДОУ «Детский сад №70 «Лучик»
Протокол от 30.03.2023 г. № 3

УТВЕРЖДАЮ
Заведующий МБДОУ
«Детский сад №70 «Лучик»
_____/И.А. Злыгина
Приказ от 30.03.2023 г. № 63 - од

**ОТЧЕТ О РЕЗУЛЬТАТАХ
САМООБСЛЕДОВАНИЯ
Муниципального бюджетного
образовательного учреждения
«Детский сад № 70 «Лучик»
города Смоленска
за 2022 год**

Смоленск, 2023

Аналитическая часть

I. Общие сведения об образовательной организации

Наименование образовательной организации	муниципальное бюджетное дошкольное образовательное учреждение «Детский сад № 70 «Лучик» города Смоленска (МБДОУ «Детский сад № 70 «Лучик»)
Руководитель	Заведующий Злыгина Ирина Александровна
Адрес организации	214000, г. Смоленск, ул. Ленина, д. 21
Телефон, факс	тел: (4812) 38-18-38
Адрес электронной почты	mbdou70luchik@mail.ru
Учредитель	Администрация города Смоленска
Дата создания	1953
Лицензия	серия 67ЛО1 № 0001319 от 02.06.2015 № 3960

Муниципальное бюджетное дошкольное образовательное учреждение «Детский сад № 70 «Лучик» города Смоленска (далее – Детский сад) расположено в центре города вдали от производящих предприятий и торговых мест.

Здание Детского сада построено по типовому проекту.

Проектная наполняемость на 126 места.

Общая площадь здания 521 кв. м, из них площадь помещений, используемых непосредственно для нужд образовательного процесса, 414 кв. м.

Цель деятельности Детского сада – построение работы ДОУ в соответствии с ФГОС, создание благоприятных условий для полноценного проживания ребенком дошкольного детства, формирования основ базовой культуры личности, всестороннее развитие психических и физических качеств в соответствии с возрастными и индивидуальными особенностями, подготовка ребенка к жизни в современном обществе.

Предметом деятельности Детского сада является формирование общей культуры, развитие физических, интеллектуальных, нравственных, эстетических и личностных качеств, формирование предпосылок учебной деятельности, сохранение и укрепление здоровья воспитанников.

Режим работы Детского сада

Дошкольное учреждение обеспечивает воспитание и обучение детей в возрасте от 1,5 до 8 лет (при наличии условий, оговоренных в санитарно-эпидемиологических требованиях к устройству, содержанию, организации режима работ в дошкольных образовательных учреждениях).

* рабочая неделя – пятидневная.

* длительность пребывания детей дошкольного возраста – 12 часов, ежедневный график работы дошкольных групп с 7.00 до 19.00.

* выходные дни – суббота, воскресенье, праздничные дни.

II. Система управления организации

Управление Детским садом осуществляется в соответствии с действующим законодательством Российской Федерации с учетом особенностей, установленных Федеральным законом об образовании от 29.12.2012 № 273 – ФЗ «Об образовании в Российской Федерации» и уставом Детского сада.

Управление Детским садом осуществляется на основе сочетания принципов единоначалия и коллегиальности. Коллегиальными органами управления являются: Общее собрание работников Детского сада, Педагогический совет Детского сада, Совет родителей Детского сада. Единоличным исполнительным органом Детского сада является заведующий, который осуществляет текущее руководство деятельностью Детского сада.

Органы управления, действующие в Детском саду

Наименование органа	Функции
Заведующий	<ul style="list-style-type: none">○ Контролирует работу и обеспечивает эффективное взаимодействие структурных подразделений организации, утверждает штатное расписание, отчетные документы организации, осуществляет общее руководство Детским садом.
Родительский комитет	<ul style="list-style-type: none">○ Содействует руководству Детского сада в совершенствовании условий для осуществления образовательного процесса, охране жизни и здоровья воспитанников, свободному развитию личности, защите законных прав и интересов воспитанников.

<p>Педагогический совет</p>	<ul style="list-style-type: none"> ○ Обсуждает и производит выбор различных вариантов содержания образования, форм, методов учебно-воспитательного процесса и способов их реализации; ○ Обсуждает годовой план, учебный график; ○ Организует работу по повышению квалификации педагогических работников, развитию их творческих инициатив; ○ Ознакомление и внедрение в практическую деятельность
	<p>педагогических работников достижений педагогической науки и передового педагогического опыта;</p> <ul style="list-style-type: none"> ○ Решает иные вопросы, связанные с осуществлением деятельности образовательного учреждения.
<p>Общее собрание работников</p>	<ul style="list-style-type: none"> ○ Реализует право работников участвовать в управлении образовательной организацией, в том числе: ○ участвовать в разработке и принятии коллективного договора, Правил трудового распорядка, изменений и дополнений к ним; ○ принимать локальные акты, которые регламентируют деятельность образовательной организации и связаны с правами и обязанностями работников; ○ разрешать конфликтные ситуации между работниками и администрацией образовательной организации; ○ вносить предложения по корректировке плана мероприятий организации, совершенствованию ее работы и развитию материальной базы

Структура и система управления соответствуют специфике деятельности Детского сада.

III. Оценка образовательной деятельности

Образовательная деятельность в Детском саду организована в соответствии с Федеральным законом от 29.12.2012 № 273-ФЗ «Об образовании в Российской Федерации», ФГОС дошкольного образования, СП 2.4.3648-20 «Санитарно-эпидемиологические требования к организациям воспитания и обучения, отдыха и оздоровления детей и молодежи», а с 01.03.2021 — дополнительно с требованиями СанПиН 1.2.3685-21 «Гигиенические нормативы и требования к обеспечению безопасности и (или) безвредности для человека факторов среды обитания».

Образовательная деятельность ведется на основании утвержденной Образовательной программы дошкольного образования, которая составлена в соответствии с ФГОС дошкольного образования с учетом Инновационной программы дошкольного образования «От рождения до школы» под редакцией Н.Е. Вераксы, Т.С. Комаровой, Э.М. Дорофеевой, санитарно-эпидемиологическими правилами и нормативами.

Продолжительность учебного года: 36 недель. Регламентация образовательного процесса:

- продолжительность учебной недели – 5 дней;

- продолжительность учебных занятий и дни проведения занятий утверждены расписанием учебных занятий и приказом заведующего.

Образовательная деятельность основана на комплексно-тематическом принципе построения образовательного процесса; предусматривает решение программных образовательных задач в совместной деятельности взрослого и детей, и самостоятельной деятельности детей не только в рамках непосредственно образовательной деятельности, но и при проведении режимных моментов в соответствии со спецификой дошкольного образования. Реализация каждого направления предполагает решение образовательных задач во всех видах детской деятельности, имеющих место в режиме дня дошкольного учреждения: режимные моменты, игровая деятельность; специально организованные традиционные и интегрированные занятия; индивидуальная и подгрупповая работа; самостоятельная деятельность; опыты и экспериментирование.

Реализация образовательного содержания предполагает творческое конструирование воспитателем разнообразных образовательных ситуаций, позволяющих воспитывать гуманное отношение ко всему живому, знакомить детей с родным языком, социальной действительностью, изобразительным искусством и музыкой, детской литературой, развивать любознательность, познавательные, сенсорные, речевые, математические, творческие способности, социальные навыки, приобщать к истокам народной и мировой культуры. Гибко реализовывать в режиме дня различные виды деятельности, а также сократить учебную нагрузку на детей в целом, позволяет принцип интеграции различных видов детской деятельности, который предполагает комплексно-тематический характер построения образовательного процесса. Темы, в рамках которых решаются образовательные задачи, с одной стороны социально значимы для общества, семьи и государства, с другой стороны, призваны решать задачи общеобразовательной программы ДОУ. В каждой группе созданы необходимые условия для проведения образовательной работы (обучение, воспитание, развитие) с детьми раннего и дошкольного возраста. Детский сад посещают 81 воспитанник в возрасте от 1,5 до 8 (включительно) лет.

В Детском саду сформировано 4 группы общеразвивающей направленности.

Из них:

РАСПРЕДЕЛЕНИЕ ДЕТЕЙ ПО ГРУППАМ

Возрастные группы	Количество групп	Количество детей
Ясельная группа (от 1,5 до 3 лет)	1	20
Смешанная группа (от 3 до 5 лет)	1	21
Старшая группа (от 5 до 6 лет)	1	17
Подготовительная к школе группа (от 6 до 8 (включительно) лет)	1	23

Результаты педагогической диагностики в 2022 учебном году

Уровень развития детей анализируется по итогам педагогической диагностики. Формы проведения диагностики:

- диагностические занятия (по каждому разделу программы);
- диагностические срезы;
- наблюдения, итоговые занятия.

Диагностика педагогического процесса МБДОУ «Детский сад № 70 «Лучик» производится по пособиям автора-составителя кандидата психологических наук, практикующего педагога-психолога и учителя-дефектолога с детьми дошкольного возраста Верещагиной Н.В.-СПб.: ООО ИЗДАТЕЛЬСТВО «ДЕТСТВО-ПРЕСС», 2014. Пособия разработаны для детей 1,5-3, 3-4, 4-5, 6-7 лет.

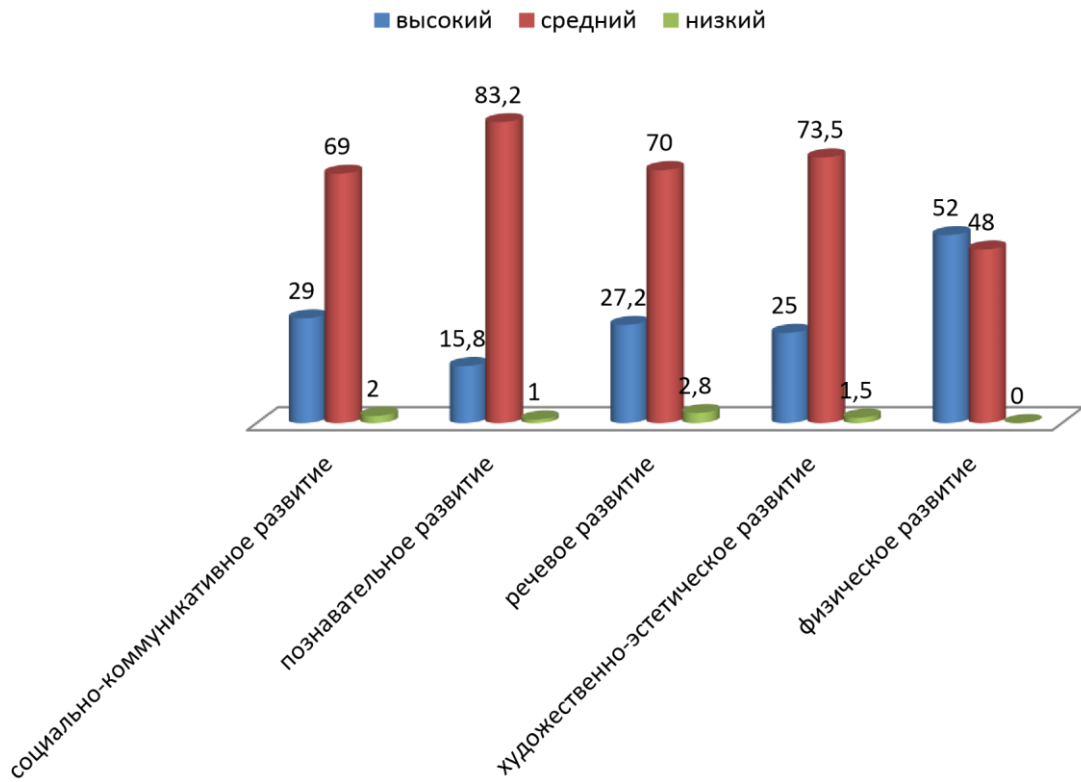
Система мониторинга содержит 5 образовательных областей, соответствующих Федеральному государственному образовательному стандарту дошкольного образования, приказ Министерства образования и науки № 1155 от 17 октября 2013 года: «Социально-коммуникативное развитие», «Познавательное развитие», «Речевое развитие», «Художественно-эстетическое развитие», «Физическое развитие», что позволяет комплексно оценить качество образовательной деятельности в группе и при необходимости индивидуализировать его для достижения достаточного уровня освоения каждым ребенком содержания образовательной программы учреждения.

Пособие содержит структурированный в таблицы диагностический материал, направленный на оценку качества педагогического процесса в разных возрастных группах дошкольной образовательной организации любой направленности (общеразвивающей, компенсирующей, комбинированной).

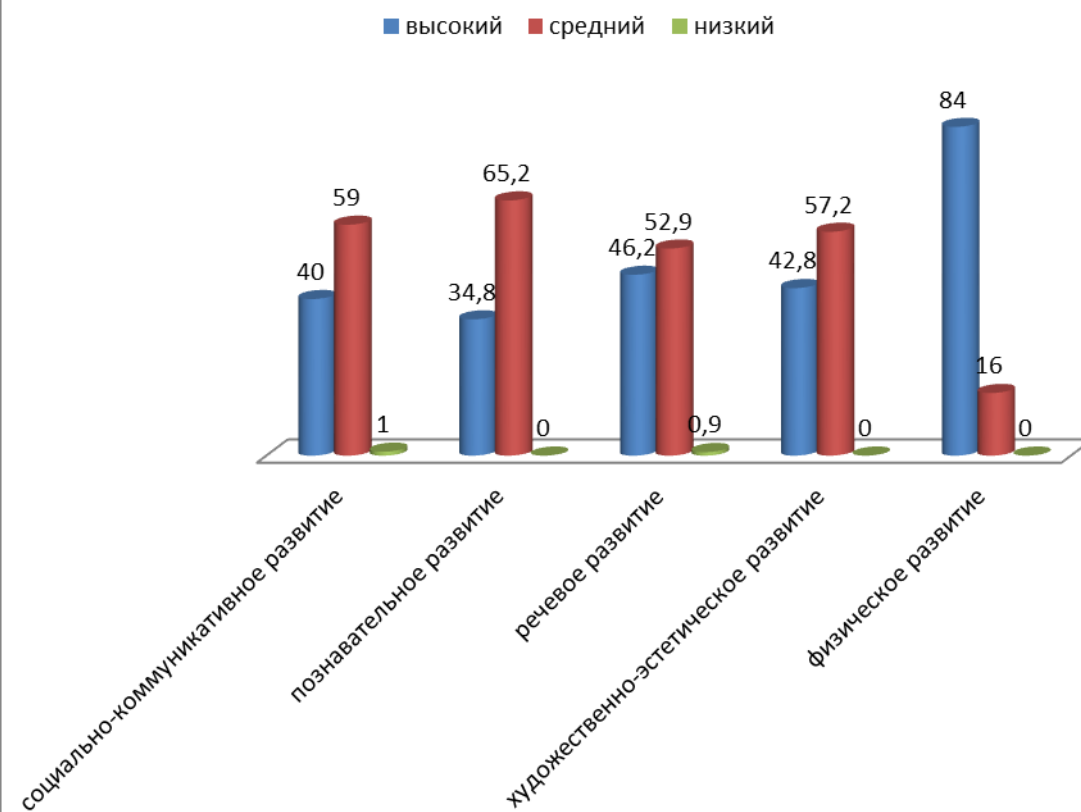
Предлагаемые параметры оценки для данного возраста общеприняты в психолого-педагогических исследованиях и подвергаются статистической обработке. Заполненные таблицы позволяют сделать качественный и количественный анализ развития конкретного ребенка и определить общегрупповую тенденцию развития детей каждого возраста.

Так, результаты качества освоения ООП Детского сада в 2022 году выглядят следующим образом:

Начало учебного года



Конец учебного года

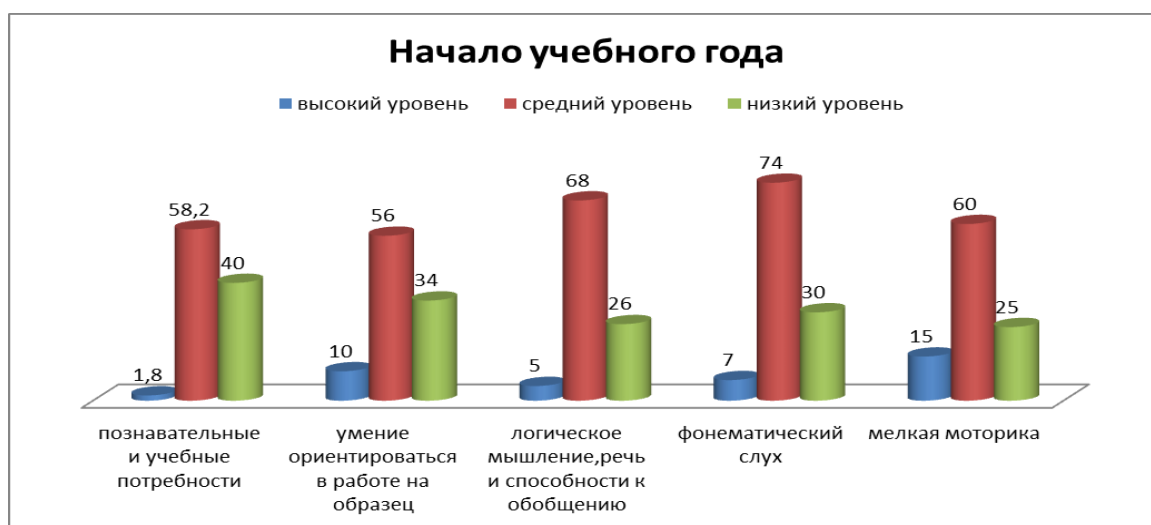


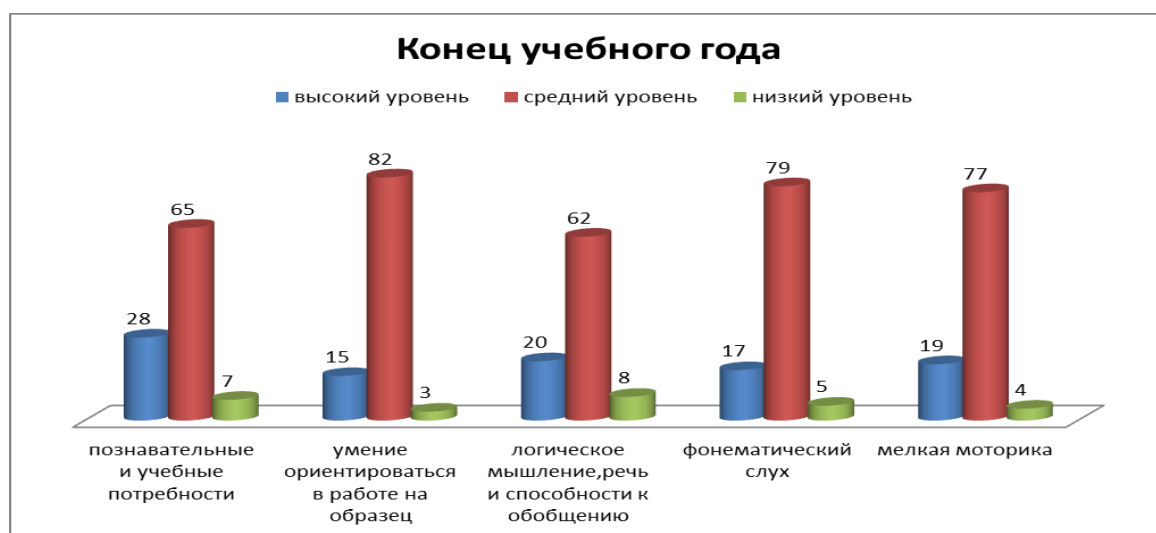
В целом на конец учебного года, по Детскому саду анализ результатов позволил выявить положительные тенденции в пяти образовательных областях. Высокие результаты в среднем достигают от 50% до 70 %. Наилучшие результаты достигнуты в области «Физическое развитие» - 84 %.

В 2022 году педагоги Детского сада проводили обследование воспитанников подготовительной группы (23 человека) на предмет оценки сформированности предпосылок к учебной деятельности. Задания позволили оценить уровень сформированности предпосылок к учебной деятельности: возможность работать в соответствии с фронтальной инструкцией (удержание алгоритма деятельности), умение самостоятельно действовать по образцу и осуществлять контроль, обладать определенным уровнем работоспособности, а также вовремя остановиться в выполнении того или иного задания и переключиться на выполнение следующего, возможностей распределения и переключения внимания, работоспособности, темпа, целенаправленности деятельности и самоконтроля.

Результаты педагогического анализа показывают преобладание детей с высоким и средним уровнями развития при прогрессирующей динамике на конец учебного года, что говорит о результативности образовательной деятельности в Детском саду.

**Результаты педагогической диагностики
выявления уровня готовности ребёнка к школе
в 2022 году**





Воспитательная работа

Планирование работы с родителями начинается после изучения контингента родителей через анкету «Социальный портрет родителей ДООУ». Анкетирование проводится ежегодно в начале октября. По результатам составляется социальный паспорт групп.

Характеристика семей по составу

Состав семьи	Количество семей	Процент от общего количества семей воспитанников
Полная	72	89%
Неполная с матерью	9	11%
Неполная с отцом	0	0%
Оформлено опекуновство	0	0%

Характеристика семей по количеству детей

Количество детей в семье	Количество семей	Процент общего количества семей воспитанников
Один ребенок	58	72%
Два ребенка	14	17%
Три ребенка и более	9	11%

Воспитательная работа строится с учетом индивидуальных особенностей детей, с использованием разнообразных форм и методов, в тесной взаимосвязи воспитателей, специалистов и родителей. Детям из неполных семей уделяется большее внимание в первые месяцы после зачисления в Детский сад.

Дополнительное образование

В 2022 году в Детском саду работали кружки по направлениям:

- **Физкультурно-оздоровительное:**

«Крепышок»

- **Социально-коммуникативное развитие:**

«Растим патриотов»

- **Художественно-эстетическое:**

«Веселая кисточка»

«По сказочным тропинкам»

- **Познавательное развитие :**

«Занимательная математика»

«Грамотейка»

В дополнительном образовании задействовано 73 воспитанника Детского сада.

IV. Оценка функционирования внутренней системы оценки качества образования

В Детском саду утверждено [положение о внутренней системе оценки качества образования](#) от 15.08.2018 г. Мониторинг качества образовательной деятельности в 2022 году показал хорошую работу педагогического коллектива по всем показателям.

Состояние здоровья и физического развития воспитанников удовлетворительные.

92,4 % детей успешно освоили образовательную программу дошкольного образования в своей возрастной группе. Воспитанники подготовительной группы показали высокие показатели готовности к школьному обучению. В течение года воспитанники Детского сада успешно участвовали в конкурсах и мероприятиях различного уровня.

В период с 01.03.2023 г. по 17.03.2023 г. проводилось анкетирование 98 родителей, получены следующие результаты:

- доля получателей услуг, положительно оценивающих доброжелательность и вежливость работников организации – 93 %;
- доля получателей услуг, удовлетворенных компетентностью работников организации – 96 %;
- доля получателей услуг, удовлетворенных материально-техническим обеспечением организации – 81 %;
- доля получателей услуг, удовлетворенных качеством предоставляемых образовательных услуг – 97 %;
- доля получателей услуг, которые готовы рекомендовать организацию родственникам и знакомым – 96 %.

Анкетирование родителей показало высокую степень удовлетворенности качеством предоставляемых услуг.

V. Оценка кадрового обеспечения

<i>Должность</i>	<i>Наличие в ДОУ</i>
<i>Заведующий (административный состав)</i>	<i>1</i>
<i>старший воспитатель</i>	<i>1</i>
<i>музыкальный руководитель</i>	<i>1</i>
<i>учитель - логопед</i>	<i>1</i>
<i>Социальный педагог</i>	<i>1</i>
<i>воспитатели</i>	<i>8</i>
<i>Всего</i>	<i>13</i>

Детский сад укомплектован педагогами на 100 % процентов, согласно штатному расписанию. Всего работают 27 человек. Педагогический коллектив Детского сада насчитывает 13 специалистов. Соотношение воспитанников, приходящихся на 1 взрослого:

– *воспитанник/педагоги – 7/1;*

За 2022 год работники прошли аттестацию и получили:

- 5 воспитателей аттестованы на первую квалификационную категорию
- 0 воспитатель аттестован на высшую квалификационную. категорию

Педагоги Детского сада постоянно повышают свой профессиональный уровень, эффективно участвуют в работе методических объединений, знакомятся с опытом работы своих коллег и других дошкольных учреждений, а также саморазвиваются. Все это в комплексе дает хороший результат в организации педагогической деятельности и улучшении качества образования и воспитания дошкольников.

VI. Оценка учебно-методического и библиотечно-информационного обеспечения

В Детском саду библиотека является составной частью методической службы. Библиотечный фонд располагается в методическом кабинете, кабинетах специалистов, группах детского сада. Библиотечный фонд представлен методической литературой по всем образовательным областям основной общеобразовательной программы, детской художественной литературой, периодическими изданиями, а также другими информационными ресурсами на различных электронных носителях. В каждой возрастной группе имеется банк необходимых учебно-методических пособий, рекомендованных для планирования воспитательно-образовательной работы в соответствии с обязательной частью ООП.

В 2022 году Детский сад пополнил учебно-методический комплект к примерной общеобразовательной программе дошкольного образования «От рождения до школы» в соответствии с ФГОС ДО.

Для физкультурно-оздоровительных мероприятий были приобретены:

- большие и маленькие мячи для занятий;
- скакалки.

Для развития речи:

- хрестоматии для всех возрастных групп;
- предметные и сюжетные картинки.

Оборудование и оснащение методического кабинета достаточно для реализации образовательных программ. В методическом кабинете созданы условия для возможности организации совместной деятельности педагогов. Кабинет оснащен техническим и компьютерным оборудованием. Программное обеспечение позволяет работать с текстовыми редакторами, интернет-ресурсами, фото и видеоматериалами, графическими редакторами.

VII. Оценка материально-технической базы

Материально-технические условия, имеющиеся в ДОУ, обеспечивают разностороннее развитие ребенка по всем направлениям воспитательно-образовательной работы:

Физическое развитие и оздоровление:

- ✓ Медицинский блок;
- ✓ Центры Здоровья в группах.

Художественно-эстетическое развитие:

- ✓ Оборудованные в группах центры творчества (изобразительная, музыкальная, театрализованная деятельность);
- ✓ Выставки детских рисунков (на информационном стенде дошкольного учреждения).

Познавательно-речевое развитие:

- ✓ Кабинет учителя - логопеда;
- ✓ Уголки экспериментирования в группах;
- ✓ Уголки природы;
- ✓ Мини-музеи;
- ✓ Центры дидактической игры «Игротека»;
- ✓ Речевые и математические игровые уголки;
- ✓ Уголки будущего школьника.

Социально-личностное развитие:

- ✓ Уголки родного края (в группах);
- ✓ Сюжетно-ролевые игры;
- ✓ Уголки безопасности;
- ✓ Уголок будущего школьника.

В отчетном году приобретены:

- Детские стулья и столы;
- Детская мебель (игровые стенки);

- Кухонная посуда;
- Малые игровые формы уличные (домики);
- Частичный ремонт в здании и на территории.

Материально-техническое состояние Детского сада и территории соответствует действующим санитарно-эпидемиологическим требованиям к устройству, содержанию и организации режима работы в дошкольных организациях, правилам пожарной безопасности, требованиям охраны труда.

Результаты анализа показателей деятельности организации

Данные приведены по состоянию на 30.12.2022.

Показатели	Единица измерения	Количество
Образовательная деятельность		
Общее количество воспитанников, которые обучаются по программе дошкольного образования в том числе обучающиеся:	человек	81
в режиме полного дня (8–12 часов)		81
в режиме кратковременного пребывания (3–5 часов)		нет
в семейной дошкольной группе		нет
по форме семейного образования с психолого-педагогическим сопровождением, которое организует детский сад		нет
Общее количество воспитанников в возрасте от 1,5 до 3 лет	человек	20
Общее количество воспитанников в возрасте от трех до восьми лет	человек	61
Количество (удельный вес) детей от общей численности воспитанников, которые получают услуги присмотра и ухода, в том числе в группах:	человек (процент)	81 (100%)
8–12-часового пребывания		
12–14-часового пребывания		нет

круглосуточного пребывания		нет
Численность (удельный вес) воспитанников с ОВЗ от общей численности воспитанников, которые получают услуги:	человек (процент)	нет
по коррекции недостатков физического, психического развития		

обучению по образовательной программе дошкольного образования		нет
присмотру и уходу		нет
Средний показатель пропущенных по болезни дней на одного воспитанника	день	12,6 дней
Общая численность педагогических работников, в том числе количество педработников:	человек	12
с высшим образованием		3
высшим образованием педагогической направленности (профиля)		3
средним профессиональным образованием		9
средним профессиональным образованием педагогической направленности (профиля)		9
Количество (удельный вес численности) педагогических работников, которым по результатам аттестации присвоена квалификационная категория, в общей численности педагогических работников, в том числе: с высшей	человек (процент)	11 (91,7 %)
первой		9 (75%)
соответствуют занимаемой должности		1 (8,3%)

Количество (удельный вес численности) педагогических работников в общей численности педагогических работников, педагогический стаж работы которых составляет:	человек (процент)	
до 5 лет		5 (41,7)
больше 30 лет		0
Количество (удельный вес численности) педагогических работников в общей численности педагогических работников в возрасте:	человек (процент)	
до 30 лет		4 (33%)
от 55 лет		0
Численность (удельный вес) педагогических и административно-хозяйственных работников, которые за последние 5 лет прошли повышение квалификации или профессиональную переподготовку, от общей численности таких работников.	человек (процент)	2 (16,7%)
Численность (удельный вес) педагогических и административно-хозяйственных работников, которые прошли повышение квалификации по применению в образовательном процессе ФГОС, от общей численности таких работников	человек (процент)	1 (8,3 %)
Соотношение «педагогический работник/воспитанник»	человек/человек	1/7
Наличие в детском саду:	да/нет	
музыкального руководителя		да
инструктора по физической культуре		нет
учителя-логопеда		да
логопеда		нет
учителя-дефектолога		нет
педагога-психолога		нет
социального педагога		да

Инфраструктура			
Общая площадь помещений, в которых осуществляется образовательная деятельность, в расчете на одного воспитанника	кв. м	4,14	
Площадь помещений для дополнительных видов деятельности воспитанников	кв. м	нет	
Наличие в детском саду:	да/нет		
физкультурного зала			нет
музыкального зала			нет
прогулочных площадок, которые оснащены так, чтобы обеспечить потребность воспитанников в физической активности и игровой деятельности на улице			да

Анализ показателей указывает на то, что Детский сад имеет достаточную инфраструктуру, которая соответствует требованиям СП 2.4.3648-20 «Санитарно-эпидемиологические требования к организациям воспитания и обучения, отдыха и оздоровления детей и молодежи», а с 01.03.2021 — дополнительно с требованиями СанПиН 1.2.3685-21 «Гигиенические нормативы и требования к обеспечению безопасности и (или) безвредности для человека факторов среды обитания» и позволяет реализовывать образовательные программы в полном объеме в соответствии с ФГОС ДО. Детский сад укомплектован достаточным количеством педагогических и иных работников, которые имеют необходимую квалификацию и регулярно проходят повышение квалификации, что обеспечивает результативность образовательной деятельности.